

Offre scolaire 2025-2026

À destination des enseignants

Service des publics
Musées historiques de la Ville de Reims

Musée Saint-Remi
Musée du fort de la Pompelle
Musée de la Reddition du 7 mai 1945



Sommaire

Musée Saint-Remi

- L'offre scolaire : pages 3 à 18
- Exposition temporaire : page 19 et 21
- Journée spéciale scolaire en lien avec les événements nationaux : page 22

Musée du fort de la Pompelle

- L'offre scolaire : pages 23 à 25

Musée de la Reddition du 7 mai 1945

- L'offre scolaire : page 26

Les musées historiques

- L'offre extrascolaire : page 27



Cloître de l'abbaye - Musée Saint-Remi

L'offre scolaire

Chaque visite est construite en collaboration avec les équipes enseignantes / éducatives et le service des publics afin de préparer au mieux la visite ou le projet d'établissement.

Le service des publics encourage fortement les enseignants à préparer leur venue en amont par le biais de visites préparatoires gratuites. Menées par les médiateurs du musée, elles sont l'occasion de faire connaître les collections, d'échanger sur les modalités pratiques et de recevoir des supports pédagogiques.

Le service des publics accompagne les classes de la maternelle au secondaire avec des parcours adaptés pour chaque niveau.

Le rendez-vous de la rentrée

Les enseignants sont invités à découvrir l'actualité des musées de cette nouvelle année scolaire, le **mercredi 5 novembre à 14 h** au Cellier.

Présentation de l'offre scolaire par les services des publics des musées d'art et d'histoire, suivie de la visite de l'exposition Une immersion au cœur du musée des Beaux-Arts.

Réservation conseillée au 03 26 35 36 61 / 03 26 35 36 00.



Escalier d'honneur - Musée Saint-Remi

Pour la rentrée 2025-2026, des itinéraires d'éducation artistique sont spécialement conçus autour de thématiques variées :

- ***Mon petit musée*** - grande section de maternelle

Découverte parmi les collections archéologiques des nombreux décors géométriques représentés sur les mosaïques et les fibules (éléments de parure sous la forme d'agrafes servant à fixer les extrémités d'un vêtement). Les enfants reproduisent ces motifs par l'expérimentation de plusieurs pratiques artistiques comme le collage et la gravure. Ils réalisent également des créations de petit format pour leur exposition.

- ***Du papier à l'argile*** - moyenne et grande section de maternelle

Par des jeux de graphisme et d'observation, les enfants découvrent les collections de poteries exposées au musée. Ils tracent des lignes, complètent des frises et expérimentent divers outils et matériaux.

- ***Des sifflets en os de la préhistoire au clairon napoléonien !*** – CP et CE1

Cet itinéraire a pour objectif de sensibiliser les plus jeunes à l'histoire de la musique avec les premiers instruments en préhistoire jusqu'aux instruments à vent du Second Empire. Une approche ludique qui invite les élèves à la découverte de sonorités variées à découvrir, écouter et expérimenter

Pour s'inscrire aux itinéraires d'Éducation Artistique et Culturelle, merci de compléter le formulaire de préinscription avant le mercredi 30 septembre 2025 sur le site : www.reims.fr/culture-patrimoine/les-structures-et-actions-culturelles/actions-culturelles/les-itineraires-deducation-artistique-et-culturelle

- Pour l'école maternelle, des médiations autour des motifs géométriques, du bestiaire ou de la musique sont possible. Se renseigner auprès du service des publics.



EAC *Du papier à l'argile* © Musée Saint-Remi – Classe de maternelle

Un livret dédié aux classes de moyenne et grande section permet de découvrir les collections archéologiques de façon ludique.

Téléchargeable sur le site internet des musées de Reims dans la rubrique <https://v2.musees-reims.fr/fr/activites-et-services/article/scolaires>



- Pour l'école primaire les collections du musée Saint-Remi répondent à une partie des objectifs pédagogiques du programme (*Se repérer dans le temps ; Construire des repères historiques ; Comprendre un document*).
- Pour le collège les parcours de visites sont propices aux enseignements interdisciplinaires. Par exemple, une visite sur la sculpture médiévale aborde plusieurs axes : les mathématiques (appliquer la géométrie, les formes, les échelles...), le français (enrichir son vocabulaire), l'histoire (découvrir le Moyen Âge), les sciences (la polychromie). Pour les élèves de 6^{ème} qui étudient la romanisation et apprennent l'émergence du judaïsme et du christianisme, les enseignants peuvent s'appuyer sur les collections gallo-romaines du musée.
En 5^{ème}, les élèves découvrent les grandes civilisations entre le VII^e siècle et la fin du XVII^e siècle. Les collections sur la préhistoire et les périodes médiévales peuvent répondre à ces thèmes.
- Au lycée, les programmes d'histoire (l'Empire à Rome avec les collections gallo-romaines, la chrétienté médiévale avec une visite des collections du Haut Moyen Âge et sur l'histoire de l'abbaye) et l'histoire des arts (les arts de l'espace : l'architecture de l'abbaye Saint-Remi, les arts du langage : inscriptions épigraphiques en salles gallo-romaines, les arts du quotidien : mobiliers archéologiques ; vaisselle, parures...) peuvent être abordés sous différents angles.



Visite des sections gallo-romaines © Musée Saint-Remi

• Formules de visite

Les visites des collections permanentes peuvent être libres et autonomes. L'enseignant encadre son groupe et après avoir préalablement imprimé les documents (questionnaires, fiches-jeux) fournis par le service des publics.

Des questionnaires de niveaux différents sur chaque salle ou sur certains thèmes sont mis à disposition.

Le service des publics offre une large sélection de visites commentées. Cette visite peut aussi s'accompagner de manipulation d'objets par le biais de malles pédagogiques. Ces visites sont assurées par des médiateurs culturels au tarif de 42 € par classe non rémoise et gratuit pour les classes rémoises. La durée des visites est variable, d'une heure à deux heures selon le parcours choisi et l'âge des enfants.

Afin de gérer au mieux la venue des groupes, la réservation est obligatoire au 03 26 35 36 61.
Contact : public-mh@reims.fr

• Contacts

Muriel Henon, réservation et renseignements – 03 26 35 36 91 - muriel.henon@reims.fr

Angèle Ianni, responsable de l'action culturelle jeune public – 03 26 35 36 96 - angele.ianni@reims.fr

Richard Mathiot, médiateur culturel – 03 26 35 36 99 – richard.mathiot@reims.fr

Ludivine Thoyer, médiatrice culturelle, ludivine.thoyer@reims.fr

Amélie Mongin, médiatrice culturelle, amelie.mongin@reims.fr

Camille Pinault, médiatrice culturelle, camille.pinault@reims.fr

Le centre de ressources des musées historiques met à disposition des enseignants sa bibliothèque consacrée à l'archéologie, à l'histoire rémoise, à l'histoire de l'art et à l'histoire militaire. Consultation sur rendez-vous tous les jours de la semaine.

Contact : emmanuelle.varinboutreau@reims.fr / 03 26 35 36 98.

• Les objectifs pédagogiques lors d'une visite scolaire

- Permettre la fréquentation des lieux culturels
- Permettre aux élèves de se constituer une culture personnelle riche et cohérente
- Éveiller leur curiosité
- Sensibiliser les élèves à la notion de patrimoine
- Respecter les lieux muséaux
- S'approprier le patrimoine de proximité

• Consignes et comportement à respecter lors de la visite

- Dans le cas de visite libre avec livret, prévoir un nombre suffisant de questionnaires préalablement photocopiés à partir du modèle fourni par le musée
- Apporter crayons de papier, gommes et supports rigides pour écrire
- Des casiers et bacs de rangement pour les sacs et vêtements sont mis à disposition
- L'enseignant doit assurer la discipline du groupe : maintenir le calme, ne pas crier, ne pas courir durant toute la durée de la visite notamment lors d'interventions des médiateurs culturels
- Ne pas toucher aux objets exposés et ne pas mettre les mains sur les vitrines
- Ne pas utiliser d'appareil photo avec flash
- Il est interdit de manger et de boire dans l'enceinte du musée
- Respecter les autres visiteurs

• Tarif d'entrée

Visite libre : gratuit

Visite avec médiation :

Gratuit pour les établissements scolaires rémois

42 € pour les établissements scolaires non rémois

Le paiement peut se faire en espèces ou par chèque ou par carte bancaire à l'accueil du musée le jour de votre visite. Pour les paiements par mandat administratif, il est impératif d'apporter un bon de commande, du gestionnaire de votre établissement.

• Les collections

Installées dans l'ancienne abbaye Saint-Remi, les collections du musée traitent de l'histoire rémoise et régionale (de la Préhistoire à la Renaissance). À cet ensemble s'ajoute une riche section d'histoire militaire.

Ce monument historique présente une architecture des XVII^e et XVIII^e siècles.

• La Préhistoire, du Paléolithique au Néolithique – 1 million à 1700 avant J.C.

Cette salle présente, à travers des vitrines et de nombreuses maquettes, la vie quotidienne des hommes préhistoriques. De nombreux thèmes sont abordés, de la taille de la pierre à la naissance de l'agriculture, en passant par les premières préoccupations artistiques ou funéraires, l'évolution de l'habitat et des outils.

Formules de visites

→ **Visite libre avec questionnaires, fiches / jeux**

Niveau de la maternelle à la 6^{ème}



Un livret pour les élèves est téléchargeable sur le site <https://musees-reims.fr/fr/activites/article/scolaires>

Un parcours numérique *Voyage à la Préhistoire avec Palaïos* est proposé. Il suffit de télécharger l'application Baludik, scanner le QR code à l'entrée de la salle de préhistoire. Le musée ne fournit ni smartphone, ni tablette.

→ **Visite commentée**

Animation possible par un médiateur culturel, à l'aide de la malle pédagogique. Cette visite commentée s'accompagne de manipulation d'objets tels que des bifaces, des restitutions d'outils et des peaux de bêtes.

Pour les maternelles, des médiations autour de l'art pariétal et de la faune sont proposées (uniquement le mardi).

Pour prolonger la visite en classe le service des publics met à disposition une malle pédagogique, contenant une série de silex. Ce prêt est d'une durée de 15 jours. À retirer et à rapporter au musée.

Objectifs pédagogiques :

- Enrichir son vocabulaire
- Se repérer dans le temps
- Comprendre l'évolution du mode de vie (nomade/sédentaire, avancées techniques, ...)
- Découvrir l'art pariétal
- Questionner et échanger sur le mode de vie du temps du Paléolithique et du Néolithique



De nombreuses maquettes illustrent la vie quotidienne

• Les Gaulois, de 1800 à 50 avant J.C.

La salle de Protohistoire couvre les âges du Bronze et du Fer.

Les objets présentés ainsi que des maquettes permettent de découvrir les différents aspects de la vie des Gaulois. Parures, armements mettent en avant le travail des métaux et de nombreuses terres cuites témoignent du riche mobilier issu des tombes à char et des nécropoles.

Formule de visites :

→ Visite libre avec questionnaire

Niveau primaire et collègue

→ Visite commentée par un médiateur culturel

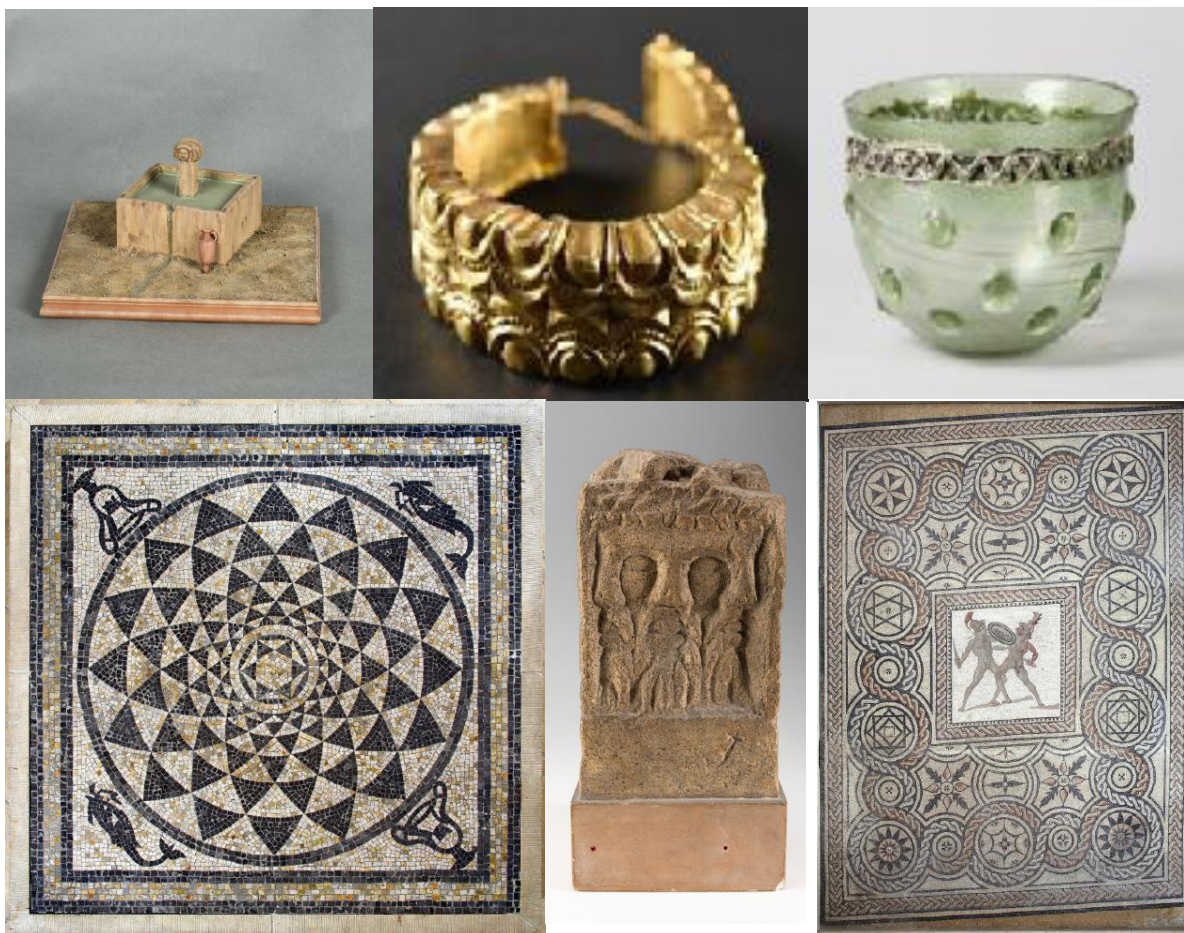
Objectif pédagogique :

- La découverte des premiers métallurgistes, du métal et de ses usages



Torque à tampons

- Les Gallo-Romains, de – 52 av JC à 500 après J.C.



Maquette fontaine publique gallo-romaine - bracelet - bol - mosaïque - autel à triple visage - mosaïque des combattants

Formules de visites :

→ Visite libre avec questionnaire

Niveau : primaire et collège

Des livrets pour les élèves sont téléchargeables sur le site <https://musees.reims.fr/fr/activites/article/scolaire>

- Les collections gallo-romaines
- Les sauveurs antiques

→ **Visites commentées avec un médiateur culturel**

Niveau : primaire, collège et lycée

Plusieurs thèmes sont abordés dans les collections gallo-romaines :

- **Maquette de Durocortorum**

Objectif pédagogique :

- Comprendre l'organisation de la ville antique : ses monuments, ses édifices publics, aborder la romanisation à travers l'urbanisme et l'architecture

- **Rites et religion chez les Gallo-Romains**

Objectifs pédagogiques :

- Découvrir les dieux gaulois et romains et comprendre le syncrétisme religieux chez les Gallo-Romains
- La mythologie

- **La vie quotidienne à l'époque gallo-romaine**

Objectifs pédagogiques :

- Acquérir des connaissances sur la civilisation gallo-romaine, découvrir les objets du quotidien
- Appréhender la vie quotidienne (alimentation, la toilette, l'habitat, le vêtement)

- **L'épigraphie**

Objectifs pédagogiques :

- Savoir déchiffrer une langue ancienne
- Comprendre, à travers les inscriptions sur les stèles, la société gallo-romaine

- **Les mosaïques gallo-romaines, les jeux et jouets gallo-romains**

Objectifs pédagogiques :

- Découvrir la réalisation des mosaïques (technique et décor)
- Apprendre à jouer comme les Gallo-Romains

→ **Visite commentée dans le cadre des itinéraires d'éducation artistique et culturelle proposés par la Ville de Reims.**

- **La mythologie** du CP à la 6^e

- **Vitalius, enfant de Durocortorum** du CE1 au CM2

Hochet en terre cuite



Dé à jouer en os

- **Le haut Moyen Âge de 500 à 750 ans**



Les collections du haut Moyen Âge ne seront pas accessibles durant l'année scolaire 2025-2026 pour cause de travaux.

Le monde des mérovingiens peut-être abordé dans la salle des tapisseries avec le baptême de Clovis suivie d'une présentation de répliques d'objets issues d'une malle pédagogique : parures, armements et vie quotidienne. Cette visite avec une médiatrice dure 1 h 30.

- **Le Moyen Âge, époques romane et gothique de 800 à 1500 ans**

Cette section regroupe la salle de sculpture médiévale, la salle gothique et certains espaces évoquant l'histoire de l'abbaye.

→ **Visite libre avec questionnaires.**

Niveau : collège

→ **Visites commentées avec un médiateur culturel. Niveau primaire, collège et lycée**

- **Reims au XIII^e siècle**

Histoire de Reims à travers les collections (salle capitulaire, gothique, sculpture)

- **Le Moyen Âge : église et architecture**

Visite ciblée des salles capitulaire et gothique

- **L'architecture gothique**

Naissance de l'architecture gothique et exemples commentés

Présentation de cette façade sculptée de l'architecture civile

- **La sculpture médiévale et sa symbolique**

Visite commentée autour du bestiaire médiéval et des attributs des saints.

Objectifs pédagogiques sur la sculpture médiévale :

- Reconnaître et comparer les styles romans et gothique
- Acquérir du vocabulaire architectural
- Savoir observer et décrire une sculpture (forme, matériaux, représentation...)

Nouveauté pour la rentrée 2025 : des statuettes à toucher



Cinq statuettes à toucher sont à découvrir au pied des cinq sculptures originales de la façade de la maison des musiciens, dans la salle gothique du musée.

Conçues en matière synthétique rappelant la pierre grâce à une imprimante 3D, ces miniatures de 40 cm de hauteur sont installées sur une structure mobile s'intégrant dans un module composé de plateaux avec des textures à toucher, des textes et des visuels explicatifs.

Des médiations autour de la musique médiévale sont proposées pour les scolaires.

• Les grandes heures de l'abbaye

Un parcours dédié à l'histoire de l'abbaye évoque Saint-Remi et également le rôle de l'abbaye dans l'histoire de Reims.

Formules de visites :

→ Visite libre avec questionnaire

Niveau : primaire

→ Visites commentées avec un médiateur du musée

Niveau : primaire, collège et lycée

Objectifs pédagogiques sur l'histoire de l'abbaye :

- Découvrir l'évolution architecturale de l'abbaye et sa fonction d'abbaye royale notamment l'histoire et le rôle de la salle capitulaire.
- Maîtriser un vocabulaire spécifique sur l'architecture monastique
- Les sacres



La salle capitulaire



Tête du roi Lothaire XII^e siècle

• La salle des tapisseries

Un nouvel espace expose les 7 premières tapisseries restaurées de la vie de Saint-Remi dont celle représentant le baptême de Clovis. **La série sera complète au printemps 2026.**

À leurs côtés les créations contemporaines de Laura Ozymko, *FABULARIS*, réinterprètent les tapisseries manquantes.

Des dispositifs numériques sont proposés :

- Une table tactile grand format permet d'explorer les origines d'une tenture de chœur, la vie du commanditaire (l'archevêque rémois Robert de Lenoncourt) ou la technique de fabrication
- 8 tablettes en accès libre qui permet la lecture des tapisseries en réalité augmentée
- Un film retraçant les différentes étapes de la restauration par la Manufacture royale De Wit à Malines (Belgique)

→ **Visites commentées autour du baptême de Clovis et présentation générale des tapisseries avec un médiateur du musée. Niveau primaire, collège et lycée**

Objectifs pédagogiques :

- Savoir lire une tapisserie
- Expliquer le rôle de Clovis et la société franque
- Appréhender la notion de religion, l'évolution du christianisme
- Découvrir les tentures du XVII^e siècle



Détail de la tapisserie - Histoire de Saint-Remi
baptême de Clovis XVI^e siècle

• La section d'histoire militaire

Composée d'équipements et d'armement, cette salle rappelle que Reims a toujours été présente lors des grands rendez-vous militaires de l'histoire de France, de la Guerre des Gaules à la Reddition allemande du 7 mai 1945.

Des objets militaires provenant du Japon sont exposés évoquant l'univers des samouraïs.

→ **Visite libre avec questionnaires/jeux.**

Niveau : primaire et collègue

Objectifs pédagogiques :

- Découvrir les uniformes et l'évolution de l'armement
- Savoir replacer les conflits sur une frise chronologique
- Découvrir les estampes représentant des guerriers et des objets appartenant aux samouraïs



Casque d'officier XIX^e siècle



Cuirasse XIX^e siècle

• Autres thématiques de visites :

Ces visites peuvent-être commentées ou libres avec un support d'accompagnement : livrets / questionnaires, fiches/jeux.

Le bestiaire

Découverte des nombreux animaux réels, fantastiques ou mythologiques.

Objectifs pédagogiques :

- La symbolique des animaux
- Le bestiaire médiéval



Chapiteau aux sirènes - oiseaux
XII^e siècle

La poterie

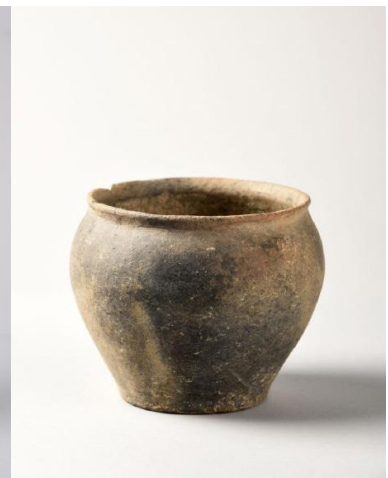
De l'invention de la céramique néolithique au pichet en terre vernissée au Moyen Âge en passant par les céramiques sigillées chez les Romains.

Objectifs pédagogiques :

- Les différentes techniques de modelage et de cuisson, les différents types d'argile et de décors



Cruche gallo-romaine



Vase ovoïde IV^e siècle

La journée d'un moine

Découverte des salles de l'abbaye et leur fonction

Objectif pédagogique :

- La vie quotidienne des moines bénédictins

La polychromie

Des peintures pariétales à la polychromie des sculptures au Moyen Âge.

Objectifs pédagogiques :

- L'usage des pigments minéraux et végétaux
- La symbolique des couleurs dans l'art



Vierge à l'enfant XV^e siècle avec des restes de polychromie

L'alimentation à travers les âges :

Des chasseurs-cueilleurs aux repas médiévaux.

Objectifs pédagogiques :

- L'évolution de l'agriculture et de l'élevage
- L'usage des plantes et épices
- Les ustensiles de cuisine

Les motifs floraux

Avec un nouveau parcours numérique, partez à l'aventure avec Cernunnos, dieu gaulois protecteur de la nature et parcourez l'histoire à la recherche des motifs végétaux et floraux dans les collections du musée.

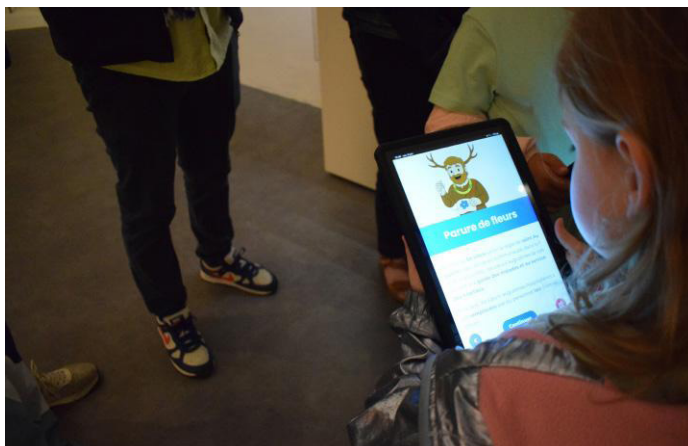
Téléchargez l'application Baludik.

Le musée ne possède pas de tablettes.

Le parcours dure 1 heure.

Objectifs pédagogiques :

- Rechercher et identifier la flore dans les collections
- Explorer un parcours interactif



Exposition temporaire

EXPOSITION

MUSÉE SAINT-REMI

MR

**L'ART
DE
PROTÉGER**

DU 9 OCTOBRE 2025
AU 1^{ER} MARS 2026

MUSÉE SAINT-REMI
53 RUE SIMON
03 26 35 36 90
www.musees-reims.fr

POINT NIKO
CULTURE

Reims.fr
L'effervescence culturelle

Le musée Saint-Remi dédie son exposition de fin d'année à la protection du patrimoine en cas de conflit. Accueillant l'exposition itinérante réalisée par la Délégation au patrimoine de l'armée de Terre, sous la tutelle du ministère des Armées et avec le soutien du ministère de la Culture, *L'Art de protéger* propose notamment de découvrir le rôle et l'action de la France dans la mise en place de la Convention de la Haye de 1954 pour la protection des biens culturels en zone de conflit armé. C'est aussi l'occasion pour le musée Saint-Remi de présenter les œuvres et objets d'art récemment acquis ou jamais montrés au public qui font écho à cette histoire qui a démarré il y a plus de 100 ans à l'occasion de l'incendie de la Cathédrale en septembre 1914. Reims, ville de résilience, qui a connu les conflits et les destructions, s'est relevée depuis plus d'un siècle et a su prendre conscience de la nécessité de protéger son patrimoine.



La Tragedia di Reims Alberto Pisa (Ferrare, 1864/03/19 - Florence, 1936/08/15),
Après 1914, 1^{er} quart xx^e siècle

Cette exposition propose quelques pistes pédagogiques pour les cycles 3, 4 et 5 :

- **En histoire / géographie :**

Les actions majeures de valorisation et de protection du patrimoine

Le nazisme

Des guerres mondiales à l'Union Européenne

L'ampleur des conflits contemporains

Les institutions européennes

La notion de patrimoine

Comprendre ce qu'est l'UNESCO et l'inscription au Patrimoine mondial

La gestion du patrimoine français : évolutions d'une politique publique

Les organisations internationales

- **En français :**

Les héros / héroïnes de la résistance

Les biographies

Récits

- **En art :**

Les courants artistiques de la peinture

Matière, technique et formes

Œuvres emblématiques du patrimoine mondial

Conception d'un cartel

La peinture



Vues de l'exposition - Fragment de plomb fondu de la toiture de la cathédrale de Reims - Déesse-Mère gallo-romain - Vue du château d'Échuilly Guillaume-Erest Pellus - Portrait de Rose Valland Archives diplomatiques du Ministère de l'Europe et des Affaires étrangères – La Courneuve, 1946, FRMAE_209SUP_1025_163

Un livret pour le jeune public à partir de 10 ans est disponible à l'entrée de l'exposition ou à télécharger sur le site des musées.

Des visites commentées sont possibles. Sur réservation au 03 26 35 36 61

À noter dans l'agenda 2026 !



Samedi 23 mai 2026

Nuit des musées

Dans le cadre de l'événement *La nuit des musées*, le service des publics accompagne le projet d'éducation artistique et culturelle *La classe, l'œuvre !*.

Des visites, des ateliers et des rencontres avec des professionnels de la culture rythment l'année scolaire. Puis les élèves restituent leur travail en devenant médiateurs, le temps d'une soirée.

Vendredi 5 juin 2026

Les rendez-vous aux jardins

Journée dédiée aux scolaires dans le cadre de l'évènement les *Rendez-vous aux jardins*.

Des animations autour de la flore et de la biodiversité sont au programme de cette journée au musée Saint-Remi et au musée du fort de la Pompelle.

Vendredi 12 juin 2026

Les journées européennes de l'archéologie

Journée dédiée aux scolaires dans le cadre des journées européennes de l'archéologie.

Rencontre avec des archéologues et propositions d'ateliers autour des collections archéologiques du musée Saint-Remi.

En partenariat avec l'INRAP.

Contact : angele.ianni@reims.fr ou au 03 26 35 36 96

Musée Saint-Remi - 53 rue Simon
51100 Reims
Tél : 03 26 35 36 90

Horaires d'ouverture du mardi au dimanche de 10 h à 18 h. Fermeture le lundi.



Le musée du fort de la Pompelle, haut-lieu de l'histoire et de la mémoire de la Grande Guerre, renferme la deuxième collection de France sur 14-18. Ses riches collections (canons, mannequins portant des uniformes, documents d'époques...) sont mises en valeur par une scénographie moderne accompagnée de nombreux outils multimédias.

L'offre scolaire :

- **Visites libres et autonomes.** L'enseignant peut visiter librement le musée avec ou sans support d'accompagnement.

Des livrets / questionnaires sur les collections du musée, sur le patrimoine naturel (carnet d'observation sur la faune et la flore aux abords du fort), des fiches / jeux autour des uniformes sont remis sur simple demande.

- **Visites commentées** d'une durée de deux heures pour les écoles élémentaire, collège et lycée. Ces visites vous dévoilent l'emplacement stratégique de ce fort et vous présentent l'ensemble des collections.

Pour les collèges et lycées, le musée dispose de nombreux outils multimédias qui complètent la visite : contenus interactifs avec des installations audiovisuelles, application iPad et mobile.

S'ajoute la projection du film *Le fort de la Pompelle dans la Grande Guerre*.

Pour toute visite, libre ou commentée, la réservation est obligatoire au 03 26 49 11 85.
Contact : mfp@reims.fr

Objectifs pédagogiques :

- Découvrir un lieu de mémoire
- Appréhender la vie quotidienne du poilu
- Faire le lien avec la seconde guerre mondiale et le développement de l'idée européenne
- Découvrir la notion de guerre totale



Visite virtuelle du musée du fort de la Pompelle

Explorez le musée du fort de la Pompelle à travers cette exposition 3D du parcours permanent. Accédez à des contenus associés aux œuvres présentées.

À retrouver sur le site des musées de Reims : <https://musees-reims.fr/fr/musees/musee-du-fort-de-la-pompelle/>

Découvrir les abords du fort avec une application

Alerte verte à la Pompelle est un jeu de piste autour de la biodiversité. L'application est téléchargeable gratuitement sur <https://baludik.fr> (recherchez avec la loupe le nom du jeu de piste « alerte verte ! ») ou bien scannez le QR code à l'accueil du musée.

Découvrir les abords du fort avec une carte d'orientation

Pour découvrir les abords du fort, une carte d'orientation peut être remise aux classes. Ce parcours libre en extérieur, se fait uniquement sur réservation.



© Musée du fort de la Pompelle



Casque d'officier d'artillerie du Carps de la Garde du Rayaume de Pruse - Boite à pansements - Jeu de 32 cartes et sa pochette
- Mortier de 150 Faby - XX^e siècle

Des livrets pour les élèves sont téléchargeables sur le site <https://musees-reims.fr/fr/activites/article/scolaires>

- La vie quotidienne d'un soldat
- Carnet d'observation la faune et la flore

Musée du fort de la Pompelle
RD 944 Route de Châlons- en – Champagne
51100 Reims – Puisieulx
Tel : 03 26 49 11 85

Horaires d'ouverture du mardi au dimanche de 10 h à 18 h. Fermeture le lundi.

Installé dans l'ancien collège moderne de Reims, devenu aujourd'hui lycée Roosevelt, le musée de la Reddition du 7 mai 1945 est un lieu de mémoire unique. Il s'organise autour de la salle des cartes, dite *War Room*, où fut signé, à l'aube du 7 mai 1945, l'acte de capitulation de l'Allemagne nazie face aux Forces Alliées. Ce moment historique marqua la fin des combats en Europe.

Dès juillet 1945, les forces américaines cèdent officiellement la salle à la Ville de Reims, qui en fait le tout premier lieu de mémoire consacré à la seconde guerre mondiale. Le musée ouvre en 1985 et connaît un premier réaménagement dans les années 2000.

En 2025, alors que l'on a célébré le 80^e anniversaire de la signature de la Reddition, le musée est entré dans une nouvelle phase de transformation.

Il a fermé ses portes le 12 mai 2025 pour repenser entièrement son parcours et renforcer la transmission de la mémoire.

La réouverture du musée de la Reddition est prévue le 7 mai 2026.

L'accueil des scolaires sera possible dès le 18 mai 2026.

Possibilité de visite commentée par un médiateur.

Renseignement et réservation au 03 26 35 36 61 (prise de réservation à compter de mars 2026).



Porte cigarette représentant le SHAEF - Huile sur toile Lucien Jonas *Signature de la capitulation allemande le 7 mai 1945 à Reims* - Casque de la marine française - cartouchière américaine - Fanion F.F.I Marne


Pour l'ensemble des musées historiques

L'offre culturelle sur le temps extrascolaire et périscolaire :

Des actions en direction du grand public sont menées sur le temps extrascolaire et des ateliers sont programmés pendant les vacances scolaires. Retrouvez notre programmation sur le site www.musees-reims.fr sur le site www.infoculture-reims.fr ou renseignez-vous auprès du service des publics au 03 26 35 36 96 / 61.



RETROUVEZ LES MUSÉES DE REIMS SUR :

 www.musees-reims.fr
 @Museesdereims
@musees.reims

Ne pas jeter sur la voie publique

